	INSTITUCIÓN EDUCATIVA LA PRESENTACIÓN					
	NOMBRE ALUMNA:					
	ÁREA / ASIGNATURA: EDUCACIÓN ARTÍSTICA					
	DOCENTE: ANA LUCIA RIOS SANTOS					
PERIODO	TIPO DE GUIA	GRADO	Nº	FECHA	DURACIÓN	
1	APRENDIZAJE	11º	2	FEBRERO	13 semanas	

INDICADOR DE DESEMPEÑO

Reconoce su estilo personal, lo aprecia y analiza críticamente, reconociendo los aciertos de sus propias producciones en contraste con el de sus compañeras.

FUNDAMENTOS DE LA COMPOSICIÓN EN LA FOTOGRAFIA.

EL CENTRO DE INTERÉS

Cada fotografía tiene (o debería tener) un centro de interés.

¿De qué es la foto? ¿Es una fotografía de tu novia? ¿Es una fotografía de las pirámides de Egipto? Debería ser obvio para cualquiera que mire una fotografía entender lo que queremos enseñar con la foto. Es lo que se denomina el centro de interés.

Aunque se denomine centro, el centro de interés no tiene que ser necesariamente el objeto que esté colocado en el centro de la foto ni ser el objeto que ocupa la mayor parte de la imagen.

La elección del centro de interés es la primera regla de una buena composición, es la más importante. Simplemente decide antes de disparar el motivo sobre el que queremos tomar la fotografía. Y a partir de ahí, todo lo que tienes que hacer es enfocar (o desenfocar) el elemento sobre el que quieras centrar el interés.



RELLENA EL ENCUADRE

Esta regla puede parecer bastante obvia, pero lo cierto es que muchas veces fallamos al aplicarla.

Si queremos contar algo en una foto, ocupemos la mayor parte con ese "algo", asegurándonos que se convierte de este modo en el centro de atención. Además, de este modo eliminamos posibles elementos que presten atención.

Es un fallo demasiado común el querer sacar demasiadas cosas en una única foto.

Al final, lo que conseguimos es que no quede demasiado claro qué es lo que queríamos enseñar en nuestra fotografía. Ante la duda de si algo debe salir o no en la foto, mejor quítalo.

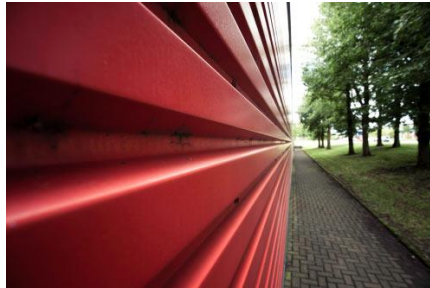


APOYATE EN LAS LÍNEAS.

Las líneas son un elemento de importancia vital en las artes visuales. Las líneas nos aportan **formas y contornos**. Con las líneas **dirigimos la mirada del espectador** de una parte de la foto a otra.

Cuando vayas avanzando en el mundo de la fotografía podrás comprobar cómo las líneas son uno de los elementos más eficaces a la hora de dirigir la mirada de quien contempla nuestras fotos hacia dónde queremos que mire. Las líneas horizontales, verticales y diagonales son elementos compositivos que aportan significado a las imágenes.

Un tipo especial de líneas son las líneas convergentes. Son las líneas paralelas que, por el efecto de la distancia, acaban convergiendo en un mismo punto.



LA DIRECCIÓN.

La dirección es similar al flujo. También crea la ilusión de movimiento. **Si hay algo en la fotografía que parezca estar en movimiento, tiene una dirección en la que se mueve.**

Un ejemplo de esto son las luces de peatones de un semáforo. Cuando está en rojo para los peatones, la figura representa un peatón inmóvil, con las piernas juntas y los brazos bajados. Visualmente, no tiene ninguna apariencia de estar en movimiento. Sin embargo, la figura del peatón en verde que permite cruzar tiene una dirección en la cual se está moviendo. La dirección en fotografía se puede crear de muchas maneras. Una figura a punto de cruzar una calle puede transmitir movimiento, aunque la veamos estática y no se muevan sus brazos y sus pies, porque podemos imaginarla un segundo después cruzando la calle. Del mismo modo, un coche que aparece cortado en el lado izquierdo de una fotografía en la que solo se ve su parte delantera, podemos imaginarlo un segundo después al lado derecho de la foto.



ELEMENTOS REPETIDOS

La repetición de algún elemento (unos globos, unos pájaros, ...), dan un sentido de relación de distintas partes de una imagen.

Por ejemplo, unas bandadas de pájaros pueden estar moviéndose en grupo por el aire, definiendo formas interesantes en el cielo y añadiendo información sobre la dirección de la fotografía. En algunas ocasiones puede aportar factores psicológicos, como el sentido de la unión y el compañerismo.



EL COLOR.

Existen dos tipos de colores, los cálidos y los fríos. Los rojos y amarillos forman parte de la gama de colores cálidos. Los azules, verdes y violetas forman parte de la banda de colores fríos



TRABAJA EL FLUJO

Después de las líneas, podemos tratar el flujo. En fotografía, el flujo es el **modo en el que la mirada del espectador se desplaza de una parte de la fotografía a otra**. Una manera de definir el flujo de una fotografía es mediante el uso de líneas. Pueden ser horizontales, verticales, diagonales, convergentes o divergentes. A veces el flujo creado por las líneas es nítido y claro, como los laterales de un edificio que convergen hacia el cielo), o pueden ser menos obvias. Sin embargo, la mirada del espectador debería ser capaz de recorrer los elementos de una parte a otra de la imagen.

El flujo **crea la ilusión de movimiento** (o ausencia de movimiento si se desea). Las líneas diagonales se consideran generalmente más "dinámicas", mientras que las líneas horizontales y verticales se consideran más "estáticas". Un equilibrio cuidadoso de elementos estáticos y dinámicos dará un sentido global de movimiento a tus fotografías.



EL INTERÉS POR TRES

Parece existir una percepción especial de los números impares en fotografía, y en especial de los grupos de tres elementos.



Un único elemento puede transmitir soledad o aislamiento, con dos elementos una foto puede quedar demasiado bien equilibrada y estática, y cuatro elementos pueden resultar demasiados para distribuir. Por algún motivo que no alcanzo a poder explicar, a las personas nos gusta el número 3. En fotografía suele funcionar la agrupación de tres elementos como centro de interés.

“Enfatizó la importancia de la propia visión y sinceridad como un gran tesoro”.

Lev Tolstói

